

plan

01 MAGAZINE.BE



30 BELGISCHE TOPARCHITECTEN





Piet Van Cauwenberghe

ABSCIS ARCHITECTEN

Piet Van Cauwenberghe (°1/04/1955, Deinze)

studie:

1978 Architect, HAIS Gent, 1981 Stedenbouw, I.I.S.R.O. Leuven

werk:

1981-1983 Werkzaam Dienst Planning/Stedenbouw Stad Gent

1983-1987 Partner "Atelier voor Architectuur en Design" Gent

1988-heden stichtend vennoot en bestuurder ABSCIS ARCHITECTEN bvba

1992-heden lid van diverse Commissies en Raden van Bestuur



DOORGEDREVEN DUURZAME ARCHITECTUUR

Het team van ABSCIS ARCHITECTEN heeft een ruime ervaring in uiteenlopende architectuur-opdrachten: (groeps)woonprojecten en kantoren, school- en universiteitsgebouwen, rust- en verzorgingstehuizen, en dit zowel nieuwbouw als renovatie. Het team van ontwerpers is multidisciplinair: stedenbouw, landschaps- en omgevingsaanleg, parken en pleinen, architectuur, interieur. Het managementteam bestaat uit de stichtende vennoten Frank Van Kerckhove, Piet Van Cauwenberghe en Johan Van den Driessche en de vennoten Dieter De Clercq en Lieven Louwyck. Er zijn momenteel 40 medewerkers. Het gros van de opdrachten is groot, en vaak voor gesubsidieerde overheden (meestal via wedstrijden). Het team werkt ook veel aan groepswoonbouw.

De opdracht van de bouwheer

De bouwheer, een gezin met twee studerende kinderen, had een stuk grond aangekocht met aan de voorzijde een prachtig bos en achteraan glooiend akkerlandschap. Er moest een gezinswoning komen op het smalle, langwerpige perceel, die optimaal zou genieten van de uitzichten en die een aparte master unit en twee zelfstandige kinderkamers moest krijgen. De bouwheer vroeg ook een wellnessgedeelte met zwembad, sauna en stoombad. Verder was bij de bouwheer reeds het bewustzijn aanwezig van het belang van ecologisch en duurzaam bouwen, en dat is tijdens het ontwerpproces nog verder gegroeid. Het ontwerpproces heeft 2 jaar geduurd - er was geen tijdsdruk - en er werd een extern studie bureau bij





betrokken, Future Proofed, dat ABSCIS ARCHITECTEN en de bouwheer begeleidde bij een zo duurzaam mogelijke aanpak.

Er waren enkele hindernissen bij de uitvoering van de opdracht. Zo is de vorm van het perceel ietwat vreemd, heel smal en lang en met een hoogteverschil van 2 meter tussen de voor- en achterzijde (op de smalle kant). Voorts zou de nieuwbouw zonevreemd zijn in agrarisch gebied. Er stond een langgevelhoeve met schuur, die in een zodanig slechte toestand was dat verbouwen uitgesloten was. De regelgeving van Stedenbouw laat bij zonevreemdheid wel een volledig nieuwe herbouw toe, maar dan onder voorwaarden. Zo mag het maximale bovengronds volume de 1.000 kubieke meter niet overschrijden, en moet het nieuwe grondplan grotendeels overlappen met het bestaande. Gedurende de ontwerpfase werd er intensief onderhandeld met Stedenbouw via een voorstel tot consensus. Heel belangrijk voor Stedenbouw was dat de bestaande typologie van de langgevelhoeve behouden bleef.

De oplossing door de architect: moderne, sobere interpretatie van een archetype

ABSCIS ARCHITECTEN koos voor een dwarse inplanting van het gebouw op het perceel. Zo is er achteraan (tuin, zwembad, zuiden) zicht op het glooiend landschap en vooraan (noorden) op het bos. Tegelijk kon op deze manier een deel van het volume in de grond worden ingeschoven, waardoor de woning enerzijds het lager gelegen tuingedeelte verbindt met het hogere stuk en anderzijds het maximale volume niet overschrijdt.

Ook de typologie van de langgevelhoeve is behouden, en dit grotendeels op het oorspronkelijke grondplan, haaks op de weg. ABSCIS ARCHITECTEN heeft het risico vermeden om met dit archetype te stranden op een al te klassieke woning, en dit door middel van een verregaande detaillering en een uitgepuurde architectuur. De woning heeft een rechthoekig langwerpige grondplan, is anderhalve bouwlaag hoog tot de kroonlijst met daarboven een zadeldak. Het is een heel strak balkvormig volume geworden, met in

het volume geïntegreerde goten. Het strakke volume wordt nog geaccentueerd door twee grote uitspringende houten erkers aan de zijkanen, met grote erkerramen. Stedenbouw had een beperkt aantal toegelaten raamtipes opgelegd, met name de erkerramen, schuiframen, blokkramen en veluxen. Van de schuiframen is enkel het schuivende gedeelte zichtbaar en het vaste deel is in de muur geïntegreerd. Het blokraam ligt aan de buitenkant gelijk met de façade. Deze verfijning, uitputring en detaillering van de ramen en goten bepaalt sterk de esthetische waarde van het project.

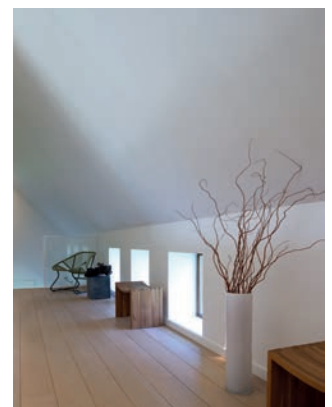
De sterke waarde op het gebied van ecologie en duurzaamheid is een gevolg van het partnership tussen de architect, de bouwheer en het studiebureau. De lage-energie woning is gerealiseerd tussen 2010 en 2012 en zet bijzondere scores neer: een E-peil van E45, een K-peil van K32 en een energieverbruik van 35 kWu/m²/jaar. De woning is energetisch optimaal en zo duurzaam mogelijk geïsoleerd. In de spouw zit bijvoorbeeld resol hardschuim,

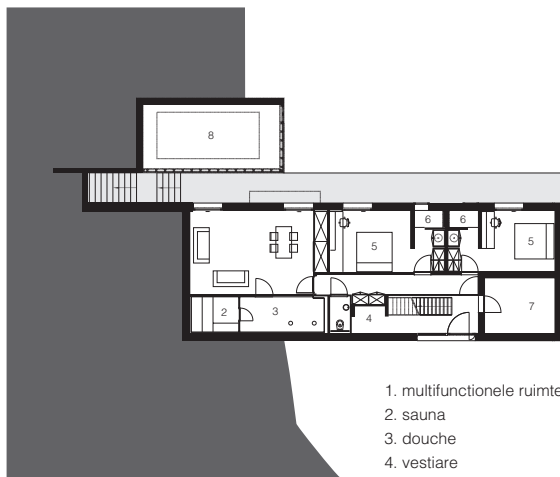
er zit glaswol met houtvezel in het dak en er zijn isolerende onderdakplaten van 2 cm in houtvezel. Ook naar inrichting en afwerking is rekening gehouden met duurzaamheid: er zijn bijvoorbeeld gipsvezelplaten gebruikt in plaats van gipskarton. Er is gekozen voor een lucht-waterwarmtepomp omdat het efficiëntere systeem met verticale boring niet kon door de kleibodem. De warmtepomp zorgt voor verwarming en koeling, sanitair warm water en verwarming van het zwembad. Verder is er D-ventilatie toegepast.

De verdeling van de ruimtes

Het gebouw met 315 m² oppervlakte staat loodrecht op de straat. Het gelijkvloers is iets kleiner dan de verdieping en zit deels in het talud ingeschoven. De voorgevel/noordzijde is bereikbaar via de parking. Vooraan is een

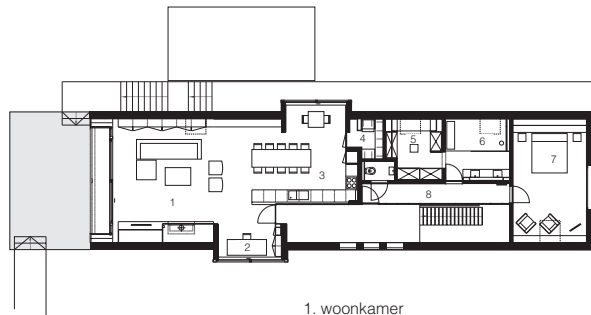
grote inkomhal met open trap en vide, die het zadeldak van bij het binnenkomen doet aanvoelen. De inkomhal is afgescheiden van de nachthal door een glazen wand. Deze start op het gelijkvloers, loopt volledig door op de verdieping en is gevat in heel fijne witte stalen profieltjes. Centraal is een korte gang voorzien waarop alle gelijkvloerse ruimtes georganiseerd zijn. De autonome kinderverblijven zijn twee grote en identieke slaapkamers, elk met een kleine inloopdressing en een eigen badkamer, met zicht op het zuiden en een oude boomgaard. Via schuiframen is er ook toegang tot het buitenzwembad. Verder zijn er vestiaire en toilet en - deels in de grond - de wellnessruimte. Dat is één grote, multifunctionele ruimte op de kop van het gebouw, die is opgesplitst in een droge en een natte zone. De natte zone is afgescheiden door een





Niveau 0

1. multifunctionele ruimte
2. sauna
3. douche
4. vestiaire
5. slaapkamer
6. badkamer
7. techniek
8. zwembad



Niveau 1

1. woonkamer
2. bureau
3. keuken
4. berging
5. dressing
6. badkamer
7. slaapkamer
8. nachthal

glazen wand en bevat een sauna met twee verschillende douches en een stoombad. De droge zone heeft een kitchenette, een zithoek en een ontspanningshoek. Ook hier is toegang tot het zwembad via schuiframen. Langs het zwembad kunnen de bewoners via trapjes verder omhoog naar het terras.

Het leefgebeuren is georganiseerd op de verdieping. Centraal ligt de grote en aangename leefkeuken die aansluit op de woonkamer en beide erkers. In de erker aan de achtergevel/zuidkant bevindt zich een afzonderlijk ontbijthoekje, in de erker aan de voorkant een bureau. De woonkamer met zithoek beslaat een volume van muur tot muur en tot in de nok, is oostelijk georiënteerd en heeft één groot raam met zonwering.

Gebruik van materialen

Wegens de ligging in agrarisch gebied wilde ABSCIS ARCHITECTEN landelijke materialen. Er is een monochroom effect nagestreefd met

een kleur die in de natuur voorkomt. Daarvoor is gebruik gemaakt van bruin genuanceerde bakstenen. De kleur is doorgetrokken naar het dak met bruine tegelpannen. Beide materialen zijn handgevoemd. De houtsoort is padoek van duurzaamheidsklasse 1, dat egaal vergrijsd. Ook binnen is het schrijnwerk in padoek, met een warme uitstraling. Er is wel een contrast: het exterieur vertoont een landelijkere look, terwijl het interieur eerder minimalistisch strak is. De muren en plafonds zijn alle wit geschilderd, wat licht en ruimtelijkheid versterkt. Op het gelijkvloers is warme, donkere Braziliaanse leisteen gebruikt, van de inkomhal tot in de wellnesszone. De verdieping is bevoerd met planken, waarvan het materiaal is doorgetrokken in de keuken, die bestaat uit eikfineer met een donker werkblad.

Visie op architectuur

ABSCIS ARCHITECTEN beschouwt duurzaamheid als een houding. Piet Van Cauwenbergh: "Duurzaamheid betekent altijd de

juiste reflex hebben om de correcte keuzes te maken, tot in de kleinste details. Daarbij is het een absolute voorwaarde om de bouwheer mee te hebben. Wij bekijken duurzaamheid in de meest brede zin van het woord: op vlak van typologie, inplanting, materiaalkeuze enzovoort. Duurzaamheid en ecologie zijn heel belangrijk en moeten van in het begin van het ontwerp worden meegenomen. Bovendien moet je duurzaamheid afwegen tegen een eigentijdse, moderne architectuur die nood heeft aan comfort en esthetiek. Hier is een eigentijdse variant van een typologie uit het verleden helemaal klaar voor de toekomst, op energetisch gebied en ook naar recycleerbaarheid. We hebben gebouwd op de plaats waar de vroegere hoeve stond en dus geen onaantaste grond gebruikt. We bouwen weinig eengezinswoningen, mede omdat we willen dat klanten meedenken - ook op lange termijn. Omdat daar een prijskaartje aan hangt, moet de klant ook bereid zijn om meer te investeren in een duurzame woning. ■

foto's: Hendrik Biegs

ABSCIS ARCHITECTEN

Jean-Baptiste de Ghellincklaan 2 | 9051 Gent

t +32 (0)9 244 60 20 | f +32 (0)9 244 60 29

info@abscis.be | www.abscis-architecten.be