

plan

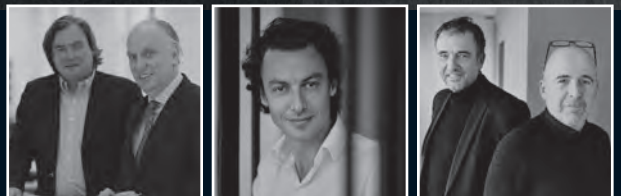
03 MAGAZINE.BE



37 BELGISCHE TOPARCHITECTEN

PLAN is een speciale uitgave van Home Sweet Home
april - mei - juni 2016
Afgiftekantoor 2200 Herentals I - P608241
Uitgeverij Balfin - Belgiëlaan 4b - 2200 Herentals

 bpost
PB-PP
BELGIË(N) - BELGIQUE





Abscis Architecten

Veel meer dan een parkeergebouw

Al wie reeds een bezoek bracht aan het AZ Sint-Lucas in Gent, zal het beamen: het aantal parkeerplaatsen was er ruim onvoldoende en de parking niet vlot bereikbaar. Om aan de verzuchtingen van de patiënten te voldoen, schreef het ziekenhuis een ontwerpwedstrijd uit voor een nieuw parkeergebouw. Abscis Architecten kwam als winnaar uit de bus.

In tegenstelling tot veel andere wedstrijden was deze opdracht vrij summier: een visie en een concept voor een nieuw parkeergebouw met ruimte voor 1400 wagens. Het winnende concept van Abscis Architecten was even simpel als geniaal. Door er voor te kiezen het gebouw in twee op te splitsen en met

verschillende niveaus te werken, slaagden ze erin het totale volume kleiner en lichter te maken. Zo werd er tussen de twee delen eveneens een as gecreëerd die naar het ziekenhuis leidt en als laan is ontworpen.

Het nieuwe parkeergebouw bevindt zich op dezelfde locatie als het vorige. Met dat verschil dat er nu verschillende verdiepingen zijn die het mogelijk maken 1400 wagens te parkeren. Om een vlotte circulatie mogelijk te maken, vraagt AZ Sint-Lucas het personeel om de bovenste verdiepingen in te nemen. De twee delen van het nieuwe gebouw zijn door een brug met elkaar verbonden en bieden daardoor een gemakkelijke rondgang.







Met één helling worden beide gebouwen bediend. De reden om met verschillende niveaus te werken, ligt voor de hand. Dit past namelijk beter binnen de ruimtelijke context en de korrelgrootte van de ziekenhuiscampus. Tegenover het laagste gebouw dat vier verdiepingen telt, staat immers een rust- en verzorgingstehuis dat in bouwvolume veel lager is. Het is niet wenselijk om daar tegenover een massief volume te plaatsen. Achter het tweede gebouw ligt het Vogelzangpark dat niemand hindert, dus daar kon men tot acht verdiepingen gaan om zo het uitzicht op het groen te delen. Deze sociale implicaties werden in het hele ontwerp nadrukkelijk onderzocht in samenspraak met AZ Sint-Lucas en de verschillende stadsdiensten met wie voortreffelijk werd samengewerkt. Er is in opdracht van het stadsbestuur ook een masterplan voorhanden voor de hele site. Hoewel deze opdracht los staat van dit plan, past het ook binnen deze ruimere context.

Stad Gent legt momenteel ook een nieuwe hoofdtoegangsweg aan, waardoor de parking

vanaf de Ring nog vlotter bereikbaar zal zijn. De stad ging akkoord met een bovengrondse parking maar drong er bij het ziekenhuis op aan om hiervan dan een landmark te maken. Het parkeergebouw is voor automobilisten en veel bezoekers immers het eerste beeld dat van AZ Sint-Lucas wordt opgevangen vanaf de Ring rond Gent. Om die reden heeft Abscis Architecten in het ontwerp veel aandacht geschonken aan sfeer en uitstraling.

Er is gekozen voor een open parkeergebouw dat bovendien geen dure rook- en warmteafvoer behoeft. Daarbij is er lang gezocht naar de ideale verhouding tussen open en gesloten om aan alle voorwaarden te voldoen. Ondanks de rationele en strakke structuur waarbinnen de parkeerplaatsen zijn opgebouwd, krijg je in het ontwerp een slingerbeweging rond het gebouw. Dit werd gerealiseerd door buiten de draaglijn met uitkragingen te werken die in prefab werden geproduceerd. Hierdoor krijg je een zwevend effect van uitwaaiende vloerplaten die bewust niet recht onder elkaar

werden geplaatst. De betonnen constructie van het gebouw vervaagt om twee redenen. Enerzijds is er de groenaanplanting. Als gevolg van de beperkte parkeermogelijkheid vroeger, werden verschillende parkings en straten in de buurt ingenomen. Door die nu op te ruimen en te centraliseren is er meer ruimte voor groenvoorzieningen in de buurt. Abscis Architecten trok de vraag naar meer groen ook door naar het ontwerp van het parkeergebouw. Door te werken met uitwaaiende vloerplaten kwam er overal ruimte vrij voor groenaanplantingen. Dit legt de link met het park en de groene stroken in de omgeving.

Anderzijds zijn er de lichte borstweringen die de aandacht wegtrekken van de massieve, betonnen constructie. Door die uit te voeren

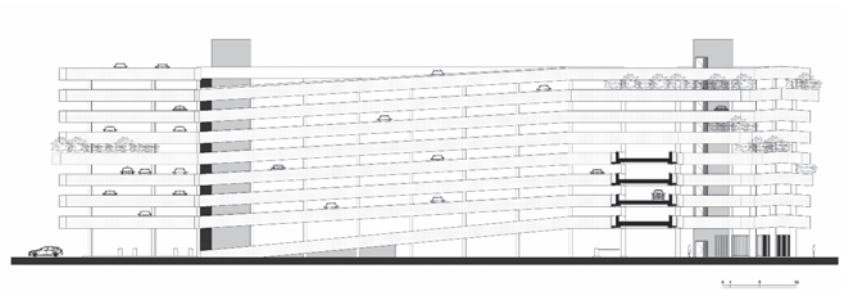
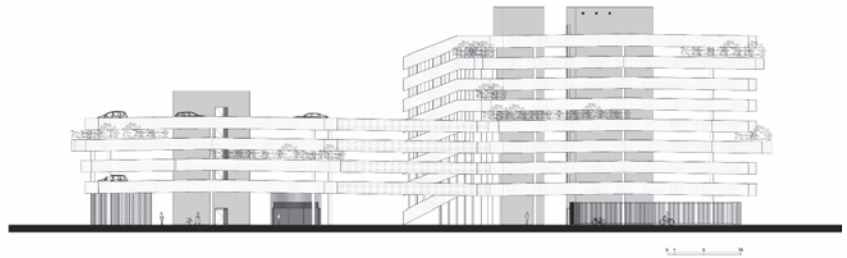
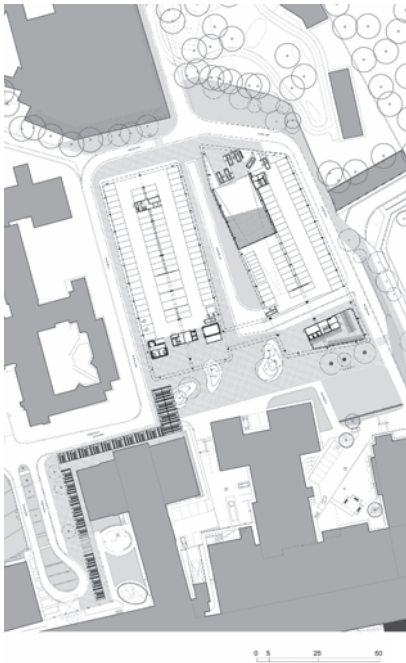
in geperforeerde aluminium platen krijg je een contrast met de massiviteit van het project. Het patroon dat door de perforatie ontstaat, verveelt niet en maakt het geheel licht. Leuke bijkomstigheid: overdag zijn de witte platen gevuld met zwarte gaten terwijl dit 's nachts negatief werkt. Dan zie je door de donkere platen het licht van in de parking schijnen. In de vloerplaten, ter hoogte van de uitkragingen, is LED-verlichting aangebracht. Door hout te introduceren op het gelijkvloers krijg je bovendien een toevoeging van een warm accent.

De vraag naar een hotspot bij het ziekenhuis, werd door Abscis Architecten ingevuld door voor het parkeergebouw een plein aan te leggen met groenaanplanting. Het doorgaand verkeer wordt er beperkt tot urgentiediensten









en een 'kiss & ride' zone. Na het parkeren komt elke bezoeker, patiënt of medewerker op dit verkeersarme plein terecht via trap of lift. Deze hotspot is deels overdekt door de parkeerniveaus van het laagste gebouw. Deze hotspot bevat behalve de toegang naar de verschillende parkeerniveaus ook nog een fietsparking voor het personeel, betaalautomaten, sanitair, wachtruimte en een berging voor rolstoelen die ter beschikking worden gesteld.

Aan de circulatie en signalisatie is veel aandacht geschonken. De in- en uitrit van de parking is eenduidig. Aan de brug die beide volumes verbindt, staat er een melding met de beschikbare plaatsen. Er zijn binnenin ook bepaalde

plaatsen voorzien voor mindervaliden en elektrische wagens. Patiënten kunnen met de wagen rond de parking waar ze meteen aan de inkom van het ziekenhuis kunnen worden afgezet. Automobilisten kunnen via een verkeerslus terug naar de Ring of alsnog hun wagen stationeren in het parkeergebouw. Bepaalde zones op het gelijkvloers zijn gereserveerd voor bijzonder verkeer. Ziekenvervoer, onderhoudspersoneel, mindervaliden, huisartsen, regelmatige bezoekers voor bijvoorbeeld radiotherapie of nierdialyse... allen kunnen drempelvrij circuleren tot de ingang van het ziekenhuis. De signalisatie op elk parkeerniveau is duidelijk zichtbaar en is in samenspraak met een grafisch ontwerper gebeurd. De grafische voorstelling is naar

analogie met de op maat ontworpen pleintegels en de geperforeerde aluminiumplaten.

Het mag duidelijk zijn dat dit parkeergebouw veel meer is dan een parking. Het gaat echt om een totaalconcept, waarbij de publieke ruimte rond het gebouw mee is ontworpen. Dat was ook de opzet van Abscis Architecten en ze zijn tevreden dat ze daarin geslaagd zijn. Dit werd mee mogelijk gemaakt door de bereidwilligheid van AZ Sint-Lucas en de voortreffelijke samenwerking en symbiose tussen alle betrokken partijen in dit verhaal.

tekst : Sam Paret
foto's : Dennis De Smet

Abscis Architecten
Jean-Baptiste de Ghellincklaan 2 - 9051 Gent
t. +32 (0)9 244 60 20
info@abscis.be - www.abscis-architecten.be

