

Jeugdhostel 'De Ploate' te Oostende

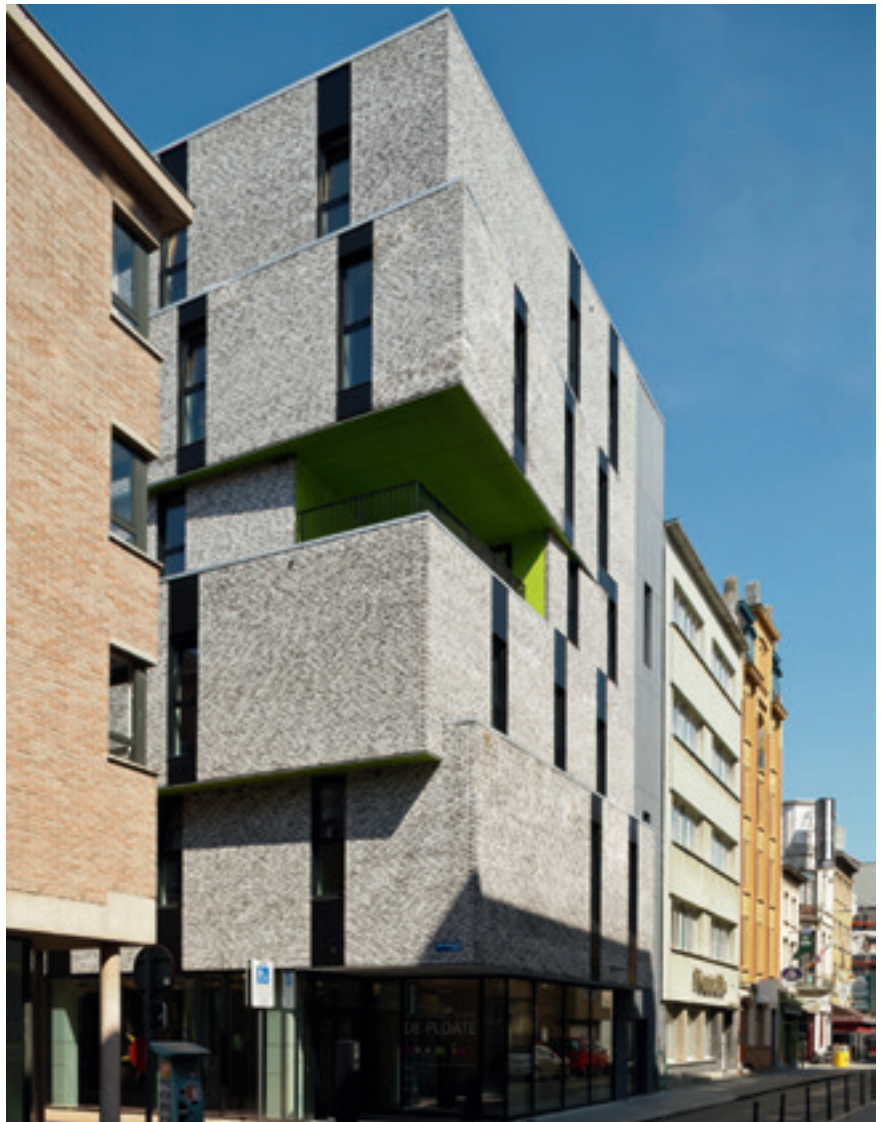
ABSCIS ARCHITECTEN

Foto's: Studio Claerhout

Een jeugdherberg hoort de dag van vandaag een onthaalinfrastuctuur te zijn voor een divers publiek: schoolgroepen, families, individuele reizigers, enz... In Oostende had men een nieuwe jeugdherberg nodig, aangezien de vroegere niet meer beantwoordde aan de onthaalcriteria van de 'nieuwe generatie'-instellingen.

In samenwerking met bouwheer Toerisme Vlaanderen en bouwonderneming Maes Van Roey in een PPS-constructie hebben de architecten bijgevolg een modern ontwerp gecreëerd met een comfortabel onthaal en verschillende logeerformules.

Het concept 'jeugdherberg' blijft inderdaad zeer aanwezig doordat de nadruk ligt op gemeenschappelijke ruimtes en plaatsen voor uitwisseling en ontmoeting. Zodoende is het gelijkvloers



ontworpen als een open ruimte waarin zich de desk, de lobby, de cafetaria maar ook de leslokalen voor schoolgroepen bevinden. Om ook een communicatie met de buurt te verzekeren, zijn deze functies sterk gericht naar de publieke ruimte, dankzij de ononderbroken glazen plint van het gelijkvloers.

Hierdoor wordt ook voor licht gezorgd op de kelderverdieping met de gemeenschappelijke keuken en het restaurant, de sanitaire installaties, enz...

De slaapkamers daarentegen baden in een sfeer van rust. Ze zijn volledig geïsoleerd van het bruisende leven



Naast deze volumetrie en de onderbroken gevel zijn er ook andere bouwkundige elementen die het gebouw levendig maken, zoals bv. het terras op de hoek van het gebouw en de kleuraccenten met een felgroene gevelbekleding.

De stedelijke context waarin dit hoekgebouw ontstond, karakteriseert zich door een grote verscheidenheid aan gebouwen. Het gebouw volgt de bestaande contextuele hiërarchie en telt vijf verdiepingen met kamers aan de kant van de Langestraat, terwijl er slechts twee etages kamers zijn in de smalle Sint-Niklaasstraat langzij.

In het gebouw werden op elke verdieping werken aangebracht van de artiest Honoré d'O, met als thema beweging en het steeds wisselende landschap van de zee.

www.abscis.be

van de twee lagere verdiepingen. Deze meer intieme sfeer wordt vertaald door een meer gesloten architectuur die zeer duidelijk verschilt van die van de glazen benedenverdieping. Elke verdieping onderscheidt zich als een bouwlaag die op de andere werd gestapeld door kleine in- en uitsprongen. Deze massieve lagen werden gemaakt van gevelsteen metselwerk waarin verticale ramen ritme aanbrengen.

