



overzicht totaal masterplan scholencampus Kortrijk

## SCHOLENCAMPUS, KORTRIJK

- geïntegreerde studieopdracht voor de vernieuwing van 2 scholencampussen
- programma: masterplan en nieuwbouw kleuter- en tweedegraadschool, uitbreiding en renovatie derdegraadschool, renovatie van internaat en nieuwbouw refter
- DBFM opdracht binnen het programma Scholen van Morgen (AG Real Estate)
- laureaat Open Oproep van de Vlaams Bouwmeester
- categorie: laagenergie

### STUDIE

2011 - 2014

### REALISATIE

2015 - 2017

### OPDRACHTGEVER

DBFM Scholen van Morgen NV c/o AG  
Real Estate COPiD

### ONTWERPTEAM

Vereniging van Studiebureaus:  
Abscis - Provoost - Ingenium

### LIGGING

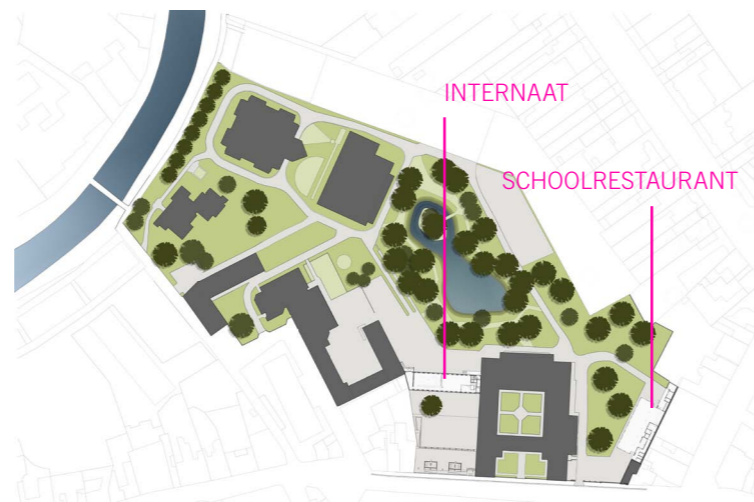
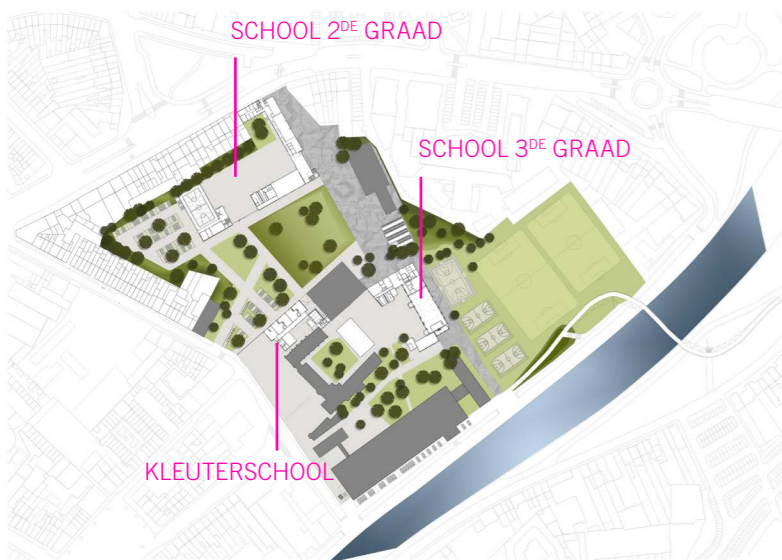
Diksmuidekaai 6, Kollegestraat 8, Plein 14  
8500 Kortrijk

### BRUTO OPPERVLAKTE (M<sup>2</sup>)

14 295 m<sup>2</sup> gebouwen en  
7 376 m<sup>2</sup> terreinen

### KOSTPRIJS

€ 23 173 111  
excl. BTW en erelonen



## SCHOLENCAMPUS, KORTRIJK

De vernieuwing van scholencampus Kaai van het Guldensporencollege en de Sint-Amands Basisschool in Kortrijk kadert binnen het DBFM-programma Scholen van Morgen en kwam in 2011 als winnend ontwerp voort uit een Open Oproep van het Team Vlaams Bouwmeester.

De opdracht ontstond na de fusie van 2 Kortrijkse scholengroepen, het Sint-Amandscollege en De Pleinschool, en de daaruit voortvloeiende hervestigingsoperatie van 4 naar 2 bestaande, binnenstedelijke schoolsites: 'Campus Plein', de site van het beschermde Klooster van O.L.V. Ter Engelen (bijgenaamd 't Fort') en 'Campus Kaai', de site ontstaan uit de middeleeuwse Sint-Amandsproosdij en vroeger gekend van de inmiddels afgebroken Collegetoren.

Beide sites liggen aan de Leie, op wandelafstand van elkaar, en worden gekenmerkt door hun waardevolle historische gebouwen en groene open ruimtes. Het masterplan voor de hervestiging van de scholen vertrekt van een open campusmodel, waarbij het beschermde erfgoed en de 'verborgen tuinen' van de ommuurde kloostersites publiek toegankelijk gemaakt worden, en de verschillende scholen (basis- en secundair onderwijs) verder uitgebouwd worden als autonome en vrijstaande gebouwen of gebouwenclusters.

Dit concept werd binnen de werking en pedagogische visie van de fusieschool (met meer dan 2500 leerlingen BSO, TSO en ASO) doorgetrokken door de verschillende graden (1e, 2e en 3e graad, ASO en BSO/TSO) ook als autonome schoolentiteiten

te beschouwen, met elk hun eigen directie en administratie, leslokalen, speelplaatsen, sportinfrastructuur, enz.

Zo is vandaag de volledige 1e graad of 'middenschool' in 'het Fort' op Campus Plein gehuisvest, samen met het internaat en een andere basisschool. Op Campus Kaai zijn de hogere graden van het Guldensporencollege gevestigd: 3e graad TSO/BSO in het bestaande 'sokkelgebouw' van de Collegetoren aan de Leie, 3e graad ASO in de centrale, historische gebouwencluster en de 2e graad in het nieuwe schoolcomplex aan noordzijde van de campus. De Sint-Amandsbasisschool tenslotte bevindt zich aan de kant van de Kollegestraat, in het westelijke deel van de voormalige Sint-Amandsproosdij.

### GULDENSPOREN COLLEGE CAMPUS KAAI, 2DE GRAAD

De tweedegraadsschool kreeg de meest cruciale plaats. Enerzijds definieert dit gebouw de toegang tot de scholencampus en fungeert het als 'schoolpoort', anderzijds geeft het gebouw vorm en structuur aan de resterende open ruimte op de campus. Het gebouw bestaat uit drie klassenvleugels en een sporthal en is geschakeld rondom de speelplaats, die het centrum van deze schoolentiteit vormt. In deze configuratie worden ook de geluidsoverlast en de wederzijdse inijk van en naar de burens maximaal beperkt.

In de onmiddellijke nabijheid van de hoofdinkom en het onthaal bevinden zich de mediatheek (open leercentrum), de studiezaal, en de administratieve lokalen voor directie en middenkader. De



speelplaats tweede graad - fotografie Dennis De Smet

verdiepingsvloeren zijn zeer flexibel opgevat. De klassen zijn georganiseerd in drie klassenvleugels van ongelijke breedte, waardoor een diversiteit van klastypes en -groottes ontstaan is. De meer traditionele klassen werden in de hoofd vleugel ondergebracht, terwijl de vaklokalen en ICT-lokalen gesitueerd zijn in de vleugel aan de straatzijde en de tussenvleugel. De gangzone in de grote klassenvleugel bezit een zekere 'overmaat' (3m60 breed), waardoor gevarieerd kan worden met de diepte van de klassen. Op die manier kon afgeweken worden van de traditionele rechthoekige verhouding en is een diversiteit van klastypes en -groottes ontstaan.

Het gebouw is een bakstenen volume in een licht genuanceerde grijze steen, met diep uitgesneden raamvlakken op maat van een klaslokaal. Binnen het ritme van metselwerkpenanten werden accenten gelegd met gedifferentieerde houten schrijnwerkvlakken. Deze keuze van materialen is weloverwogen. Ze verschillen qua tactiliteit en expressie, maar zijn complementair. Baksteen heeft een massief en expressief karakter, terwijl hout als bekleding warmte en natuurlijkheid uitstraalt. Een gelijkaardig spel van materialen en gedifferentieerde gevelopeningen wordt gespeeld in de sporthal en de eenzijdige gang in de tussenvleugel, die uitgaat op de speelplaats. Hier is zwart strekmetaal gecombineerd met glas en hout. De massiviteit van de bakstenen architectuur wordt hier omgedraaid naar lichtheid, als in een dialectisch koppel.

De sporthal is gedeeltelijk ondergronds gesitueerd. Enerzijds om het bouwvolume van de sporthal te beperken, anderzijds omdat de massieve keldermuren fungeren als stootvaste wand en tegelijk de draagstructuur voor de vaste sporttoestellen vormen. Boven het maaiveldniveau werden ramen voorzien. Deze zorgen zo voor een hoge lichtinval en gaan tegelijk een open zichtrelatie aan met de speelplaats. Het bovengronds volume bleef beperkt qua bouwhoogte in relatie tot aanpalende gebouwen en percelen, om





fotografie Dennis De Smet

### GULDENSPOREN COLLEGE CAMPUS KAAI, 3DE GRAAD

De derde graad omvat de renovatie van de neogotische feestzaal die werd herbestemd tot refter en aan beide uiteinden voorzien van een deel nieuwbouw, met daarin lokalen, administratie, sanitair, en een kleinere gymzaal. Er werden overdekte en open speelplaatsen gecreëerd, en een gemeenschappelijke fietsenberging.

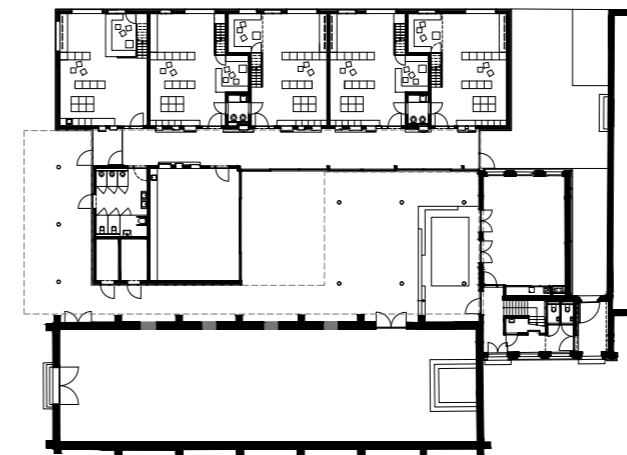
De lay-out van de derdegraadsschool is gebaseerd op de logica van de oorspronkelijke gebouwen (klassenhal, feestzaal, Alcazarvleugel). Circulatiepatronen zijn afgestemd op de verschillende vloerniveaus teneinde een integrale toegankelijkheid te garanderen. De inkom tot de derdegraadsschool is centraal gelegen binnen de cluster van gebouwen en bevindt zich tevens tussen de speelplaats en het centrale campusplein. Het secretariaat fungeert als onthaal en zorgt eveneens voor controle op wie in en uit het gebouw gaat. In de inkomhal vertrekt een royale trap naar de eerste verdieping, zo kan de grote stroom aan leerlingen van en naar de refter, studiezaal en mediatheek worden opgevangen. De grootkeuken bevindt zich op het gelijkvloers, om de aan- en afvoer van producten en afval te vergemakkelijken. Zij is uiteraard direct verbonden met de freeflow en de 'warme' refter op het gelijkvloers van de voormalige feestzaal. Een monumentale vide met trappenpartijen en passerelles schept ruimtelijkheid tussen beide verdiepingen van de feestzaal. Op de verdieping is een 'koude' refter (voor soep- en boterhameters) voorzien met aansluitende studiezaal en mediatheek. De mediatheek en de studiezaal vormen het 'gezicht' van de nieuwbouw. Ten slotte werd er nog een kleine gymzaal voorzien in de vernieuwde Alcazar-vleugel, gedeeltelijk ondergronds.

Ondanks de relatief kleinschalige uitbreidingen op de bestaande klassenhal en feestzaal, kregen de nieuwbouwvolumes een geheel eigen signatuur qua vormgeving en materiaalgebruik. Door de gebouwen hoofdzakelijk massief en gesloten te houden, treden ze niet in concurrentie met de verfijnde detaillering van de naburige gebouwen. Enkel op cruciale plaatsen werd de gevel opengemaakt: de inkom – die zo doorzicht geeft van het centrale plein en de fiets-as naar de speelplaats van de derde graad, de mediatheek - die een groot venster op de buitenwereld kreeg (weliswaar gesluierd door verticale houten lamellen).

tot refter herbestemde neogotische feestzaal



### SINT-AMANDS BASISCHOOL NOORD



Bij de Sint-Amandsbasisschool Noord is een nieuwe kleuterschool gebouwd, gelegen aan de westzijde van de campus, met een afzonderlijke toegang en speelplaats aan de Kollegestraat. De school ligt met de lange gevel gericht naar het centrale campusplein. De grote luifel voor de inkomdeur maakt de toegang tot de kleuterschool herkenbaar en uitnodigend. De organisatie van de klassen is zodanig dat ze de overdekte speelplaats voor de kleinsten als het ware 'omarmt'. Dit zorgt voor de nodige beschutting en scherm de kleuters ook af van de iets grotere kinderen van de basisschool. Door de brede gang langs de overdekte speelplaats te voorzien van grote schuiframen, kan deze bij mooi weer als uitbreiding fungeren op de speelplaats.

Op de campus kreeg de kleuterschool een eigen signatuur qua vormgeving en materiaalgebruik. De buitengevel in houten latwerk wordt gekenmerkt door een eigenzinnige ritmering van raampartijen. De kroonlijst is licht geïnclineerd, wat het speels karakter van het gebouw versterkt en tegelijkertijd toelaat om meer noorderlicht tot diep in de klassen te laten binnentreden. In de annex op de klassenhal werden een slaapklas en een poppenklas ondergebracht.





## GULDENSPORENCOLLEGE CAMPUS PLEIN

Campus Plein, de site van het vroegere Klooster van OLV Ter Engelen ('t Fort), vormt voortaan de thuisbasis voor het internaat van het GuldenSporencollege, dat voordien gehuisvest was in de gesloopte collegetoren aan de Diksmuidekaai. Van het beschermde kloostercomplex werd de westelijke uitbreidingsvleugel uit 1861 binnen de bestaande historische gevels verbouwd tot een modern internaat met 60 kamers op 3 verdiepingen en een gelijkvloerse ontspanningsruimte.

Na afbraak van de interne structuur van houten vloeren, wanden en trappen, werd binnen de gerestaureerde gevels en vanaf de (paal) fundering een volledig nieuwe, geïsoleerde structuur in metselwerk, beton en staal opgebouwd, om de performantie van het gebouw te verbeteren qua akoestiek, brandveiligheid en energieverbruik. Hierbij werden de bestaande vloerniveaus van het beschermde kloostergebouw aangehouden, en werd zo de integrale toegankelijkheid van beide gebouwen opgelost door middel van een gemeenschappelijke trap- en liftkern. Op het gelijkvloers wordt het niveauverschil tussen de vloerpas van het klooster en het niveau van de omliggende buitenruimtes overbrugd met een trage helling en een brede zittrap, die de ontspanningsruimte opdeelt in diverse gezellige plekken.

De ruime vrije hoogte op de eerste verdieping liet toe om een alternatief type slaapkamer (met mezzanine) te integreren, de tweede en derde verdieping zijn gewone slaapvertrekken. Om de ruimte op de derde verdieping te optimaliseren werd het zadeldak met dakkapellen vervangen door een balkvormig dakvolume in zink, met licht geïnclineerde gevelvlakken waarin de vooruitspringende raamkaders een hedendaagse antwoord vormen op de ritmiek van



de dakkapellen.

Het nieuwe schoolrestaurant is opgevat als een open en uitnodigend paviljoen in de beschermde kloostertuin van Campus Plein. Aan de oostelijke toegang tot de site werden de parking, fietsenstallingen en werkplaatsen verwijderd om plaats te maken voor een nieuw tuinpaviljoen, omgeven door groen. De ondersteunende functies (keuken, bergingen, sanitair, technische ruimtes) zijn tegen de oostelijke tuinmuur op de perceelgrens geplaatst en vormen een langwerpig, gesloten volume. Het volume van de eetzaal is opgebouwd uit een lichte staalstructuur en rondom voorzien van een vliesgevel met transparante glasvlakken en opake panelen met houten bekleding. Het dak kreeg een opvallende inclinatie, wat het solitair karakter van het gebouw versterkt.