



campus Ledeganck - fotografie Jeroen Verrecht

CAMPUS LEDEGANCK & GUM, GENT

- opmaken van de studie en opvolging van de werken voor de grootschalige renovatie van het complex Ledeganck met implementatie van een universiteitsmuseum
- programma: studielandschappen, auditoria, aula en practica, labo's en schrijfruimtes, opslag microscopie, kantoren, museum
- opdracht met toepassing van de wet op de overheidsopdrachten

STUDIE

2008 - 2016

REALISATIE

2009 - 2019

OPDRACHTGEVER

Universiteit Gent

ONTWERPTEAM

Vereniging van Studiebureaus:
Abscis - Ingenium - Provoost -
AT Osborne

LIGGING

Karel Lodewijk Ledeganckstraat 35
9000 GENT

BRUTO OPPERVLAKTE

26 186 m²

KOSTPRIJS

€ 38 072 228
excl. BTW en erelonen



fotografie Jeroen Verrecht

CAMPUS LEDEGANCK & GUM, GENT

CONCEPT

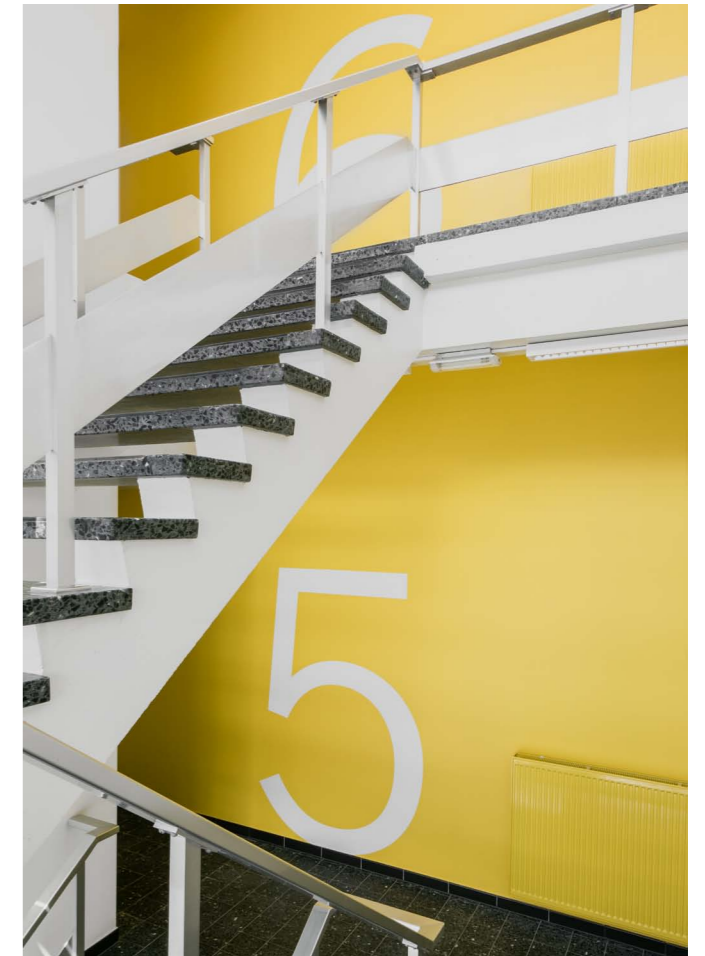
Het complex Ledeganck werd in 1960 gebouwd naar ontwerp van architect Jules Trenteseau voor de Faculteit Wetenschappen van de Universiteit Gent. De toren telt 12 verdiepingen en staat dwars op een plintvolume waar studenten en onderzoekers het gebouw binnenkomen. De toren zelf behoort tot een van de meest markante gebouwen in Gent die boven de 50m grens uitsteekt.

Het gebouwencomplex bestaat vooral uit onderzoekslaboratoria, kantoren en auditoria. Het werd in drie fasen (2010-2020) gestript en opnieuw ingevuld met een eigentijds laboconcept dat kan groeien en krimpen volgens de behoeften van de faculteit. Dit vereist een modulair klimaatconcept, een duidelijk en zelforiënterend kleurconcept en performante gevels.

Bij het ontwerpen van de gevels werd uitgegaan van 2 zaken: het behoud van de eigenheid van het gebouw en het vervangen van de bestaande glasgevel door een polyvalent legpatroon van opale en transparante glasplaten die de diverse invullingen toelaten. Ook de verticale aluminium vinnen worden overgenomen. Deze logisch modulair opgebouwde gevelstructuur benadrukt de wetenschappelijke functie van het gebouw.

Het ontwerp van Trenteseau is een typisch product van naoorlogse stedenbouw: de vrije inplanting van het torengebouw met de plint als overgang naar het omringende stedelijke weefsel van traditionele bouwblokken. De ontwerppoging werd dan ook gedefinieerd als: hergebruik van een bestaand gebouwencomplex met een sterke stedenbouwkundige en architectonische aanwezigheid in de stad, tot een performant universiteitsgebouw waar studenten in optimale omstandigheden les kunnen volgen en onderzoekers hun onderzoeksprojecten kunnen uitvoeren in hypermoderne, hedendaagse en toekomstgerichte laboratoria.

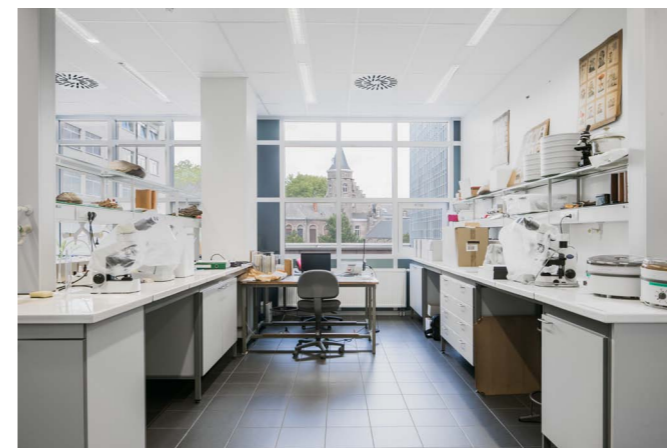
We trachten dit te bereiken door tal van ingrepen in te passen in de bestaande structuur. Het hele gelijkvloers wordt opgewaardeerd tot een 'publieke laag': de ruimte waar je binnenkomt, ontmoet, vrije lesuren doorbrengt... ligt in het verlengde van de straat, de eigenlijke publieke ruimte. De verticale kernen zijn in 'oriënterende' kleuren voorzien, de kantoren en labo's zijn flexibel ingedeeld waardoor labo's kunnen uitbreiden of omgebouwd worden tot kantoor. Ook de gevels laten deze flexibiliteit toe: een mozaïek van geëmailleerde glasplaten laat toe om de glasgevel door te trekken over wanden en vloeren, over donkere en heldere ruimtes. Dit geeft het gebouw een eigentijdse uitstraling, doch steeds met de knipoog naar het verleden.

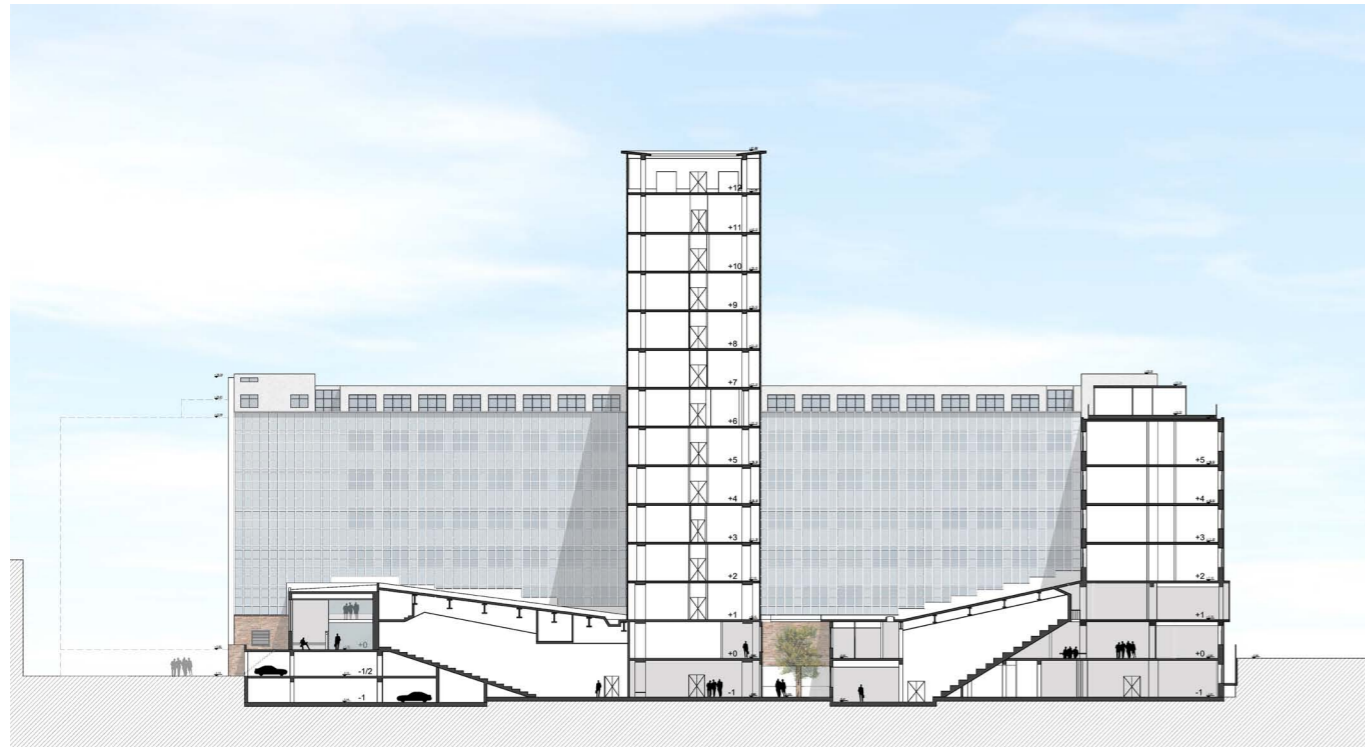


RENOVATIE

FASE I

De laagbouw, gelegen in de Karel Lodewijk Ledeganckstraat, werd gestript tot het ruwbouwniveau en heringericht om te voldoen aan de eisen van de onderzoeksgroepen en huidige eisen qua veiligheid, EPB, brandevacuatie, enz. De bestaande gevel uit witte hardsteen werd gereinigd. Hier zijn enkele labo's met inperkingniveau L3 gehuisvest.





FASE II

Deze 12 verdiepingen tellende toren is het symbool van de campus: met zijn logisch modulair opgebouwde gevelstructuur wordt zijn wetenschappelijke functie benadrukt. De volledige gevel van de toren werd vernieuwd door middel van gezeefdrukt, zonwerend hoog-rendementsglas en geïsoleerde sandwichpanelen. Voor de ramen werd een nieuw basisconcept met een 'glasmozaïek'-legpatroon ontworpen, op basis van de bestaande modules maar in een nieuw kleurenpalet. Er ontstond een groot gevarieerd vlak met een schijnbaar willekeurig legpatroon van glasgroene tinten, bestaande uit 4 soorten glastypes: helder en opaal glas, en licht en donker geëmailleerd glas. De gevel kent ogenschijnlijk geen patroon, maar is op een logische manier opgebouwd: voor elke borstwering, kolom, vloer, of koker, is een geëmailleerd paneel voorzien. Alle andere ruimten hebben grote ramen van minimum 4 heldere glasmodules met zicht op de stad, en in de meeste lokalen werd een kipraam voorzien. Het legpatroon helder-gesloten wordt pas duidelijk bij avond, wanneer de heldere en opale glasplaten van binnenuit worden opgelicht. Het legpatroon wordt dan een duidelijk gestructureerd systeem met afleesbare ramen.

FASE III

Fase III, de zuidvleugel van het complex, omvat verscheidene labo's, auditoria, en kantoren voor de vakgroep. Ondergronds werden fietsbergingen en technische ruimtes voorzien. Asbest werd verwijderd en alle technieken in het gebouw werden vernieuwd: ventilatie, verlichting, kokers, ... Er kwam ook een uitgebreid voorzieningsnetwerk voor speciale fluida en gassen naar de laboratoria: demiwater, gedestilleerd water, zuurstof, perslucht, vacuüm, ... Een nieuwe gordijngewel werd aangebracht, opgebouwd uit glas en geanodiseerd aluminium. Op het dak werd een gevelreinigingsinstallatie (gondels) voorzien, om de gevel goed te kunnen onderhouden.

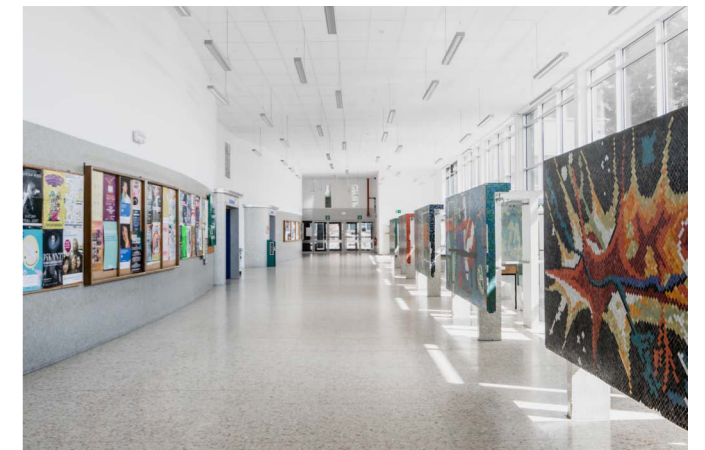
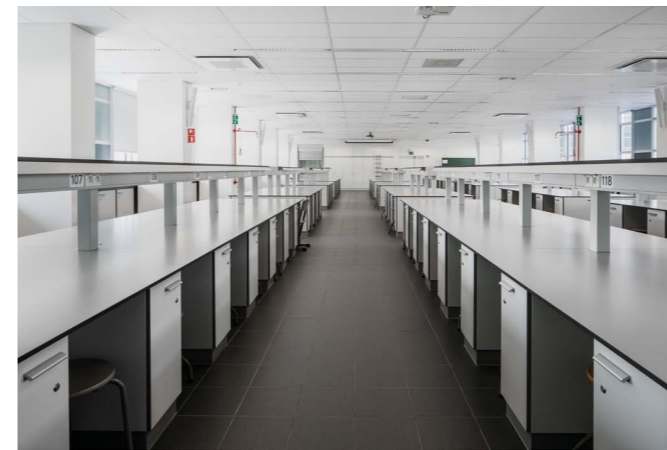
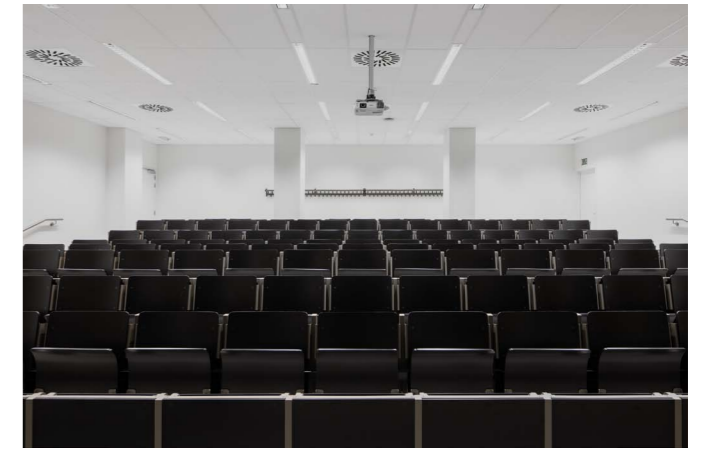
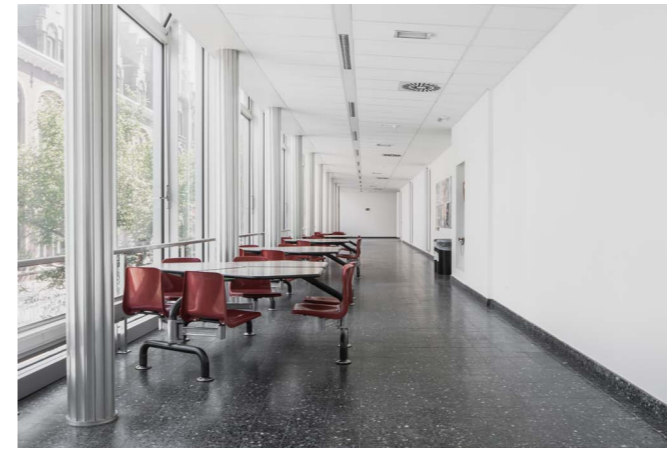
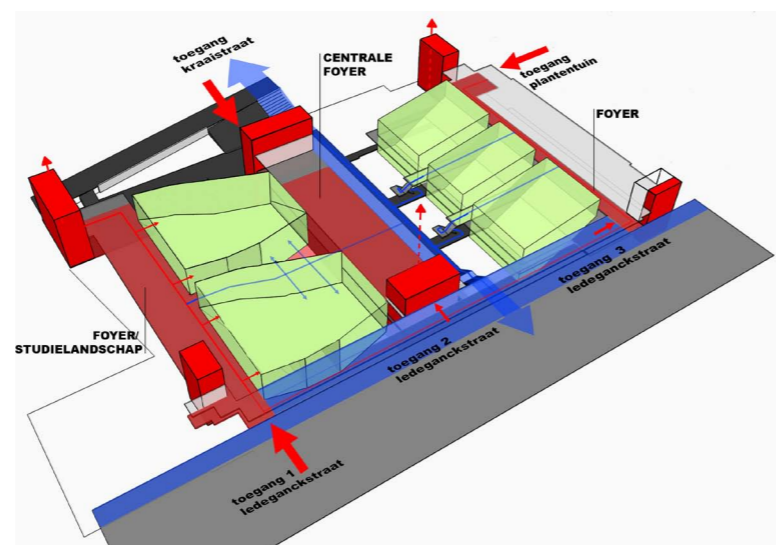
FASE IV

Fase IV was de laatste verbouwingsfase van de campus. Hier hebben de voormalige laboratoriumfuncties plaats gemaakt voor

het Gents Universiteitsmuseum (GUM), waarin een algemene collectie van waardevolle stukken van de universiteit permanent wordt tentoongesteld.

De westelijke vleugel van de campus werd volledig gestript, met uitzondering van de natuursteengevel - deze werd gereinigd. Het schrijnwerk is vernieuwd, dit zo veel mogelijk naar het oorspronkelijke model. Het gebouw werd aan de binnenzijde geïsoleerd met een nieuwe thermische schil. De elektrische, sanitaire, verwarmings- en ventilatieinstallaties zijn volledig vernieuwd, en omwille van de hedendaagse ventilatie-eisen, werden er ten behoeve van de ventilatiekanalen een aantal nieuwe schachten gemaakt in het gebouw. De technische ruimte op het dak werd vormgegeven als een lichtbaken naar de stad, een teken van zijn nieuwe publieke functie. De gevel wordt voorzien in ondoorzichtig, geëmailleerd glas, om de lichtinval af te stemmen met de museumzalen.

Op het gelijkvloers en de eerste verdieping zijn nieuwe leslokalen en studentenfuncties ingericht. De vijfde verdieping bestaat uit laboratoria en kantoren. Omdat deze recent waren heringericht, moesten ze worden behouden.



FASE IV - GUM

Het GUM heeft zijn toegang voor het grote publiek via de plantentuin, die aansluit op het toekomstige museumplein en zo meespeelt in de Gentse museumcluster. Het GUM is een plek waar museumbezoekers, wetenschappers, kunstenaars en studenten elkaar ontmoeten en in dialoog gaan. Op verschillende manieren is interactie mogelijk gemaakt tussen de studenten van de campus en de bezoekers van het museum, om de synergie tussen het culturele veld en het onderwijs te versterken.

Het gebouw werd vanbinnen volledig gestript en het industriële betonnen karakter werd zoveel mogelijk zichtbaar gelaten. De nieuwe ingrepen zijn eerlijk en minimaal, waarbij werd gezocht naar contrastrijke sferen tussen de verschillende functies. De museumruimtes op de verdiepingen zijn donker, gesloten en ingetogen, waar alle aandacht naar de collectie gaat. Doorheen het gebouw zijn doelgerichte openingen vrij gehouden als kijkgaten op de groene omgeving. Op de bovenste verdieping is een ruimte voor tijdelijke tentoonstellingen, en aanpalend een evenementenruimte met verrekend zicht over de plantentuin en de boomtoppen van het citadelpark.

Een nieuwe centrale museumtrap verbindt de verschillende tentoonstellingsruimtes en leidt de bezoekers via vides van boven naar beneden doorheen de donkere museumruimtes, langs gedeelde lichtrijke workshopruimtes, tot de museumshop en foyer op de gelijkvloerse verdieping. De foyer is een plek om na te kaarten over het museumbezoek, maar is eveneens een ontmoetingsruimte voor studenten voor en na de lessen.

