



zicht op het binnenplein - fotografie: Serge Brison i.o.v. Axioma nv

TECHNOLOGIECAMPUS, RABOTWIJK GENT

- nieuwbouwproject met een complex programma van laboratoria chemie en biochemie, lesruimtes en kantoren, studentgerichte infrastructuur en vergaderzalen
- aanleg ondergrondse parkeergarage voor 133 wagens aansluitend op een halfverzonken parkeerplein voor 82 wagens, inbegrepen de toegangen en de omgevingsaanleg. Mogelijkheid tot het plaatsen van fietsen.
- opdracht met toepassing van de wet op de overheidsopdrachten
- geselecteerd project voor de dag van de architectuur (14 oktober 2007 | 11 oktober 2009)
- geselecteerd project voor Awards van de Belgische Architectuur 2009

STUDIE
2003

REALISATIE
2005-2007

OPDRACHTGEVER
Katholieke Hogeschool Sint-Lieven

ONTWERPTEAM
Vereniging van Studiebureaus:
Abscis - Provoost - Stockman

LIGGING
Gebroeders Desmetstraat 1
9000 Gent

BRUTO OPPERVLAKTE (M²)
15 005 m² (gebouwen)

KOSTPRIJS
€ 12 043 920
excl.BTW en erelonen



zicht op achterzijde van de campus - fotografie: Serge Brison i.o.v. Axioma nv

TECHNOLOGIECAMPUS KAHO SINT-LIEVEN, GENT

De Technologicampus van KaHo Sint-Lieven is gelegen net buiten de vroegere stadsomwalling van Gent, in de typische 19e eeuwse arbeiderswijk 'Rabot'. De buurt wordt gekenmerkt door een dichte en sterk verouderde bebouwing met weinig buurtgroen. De campus zelf bestaat grotendeels uit industriële gebouwen, omgebouwd tot les- en praktijklokalen, burelen en vergaderruimtes. Het nieuwe schoolgebouw is ingeplant op een deel van het vroegere parkeerterrein, ontstaan na de sloop van oude fabrieken.

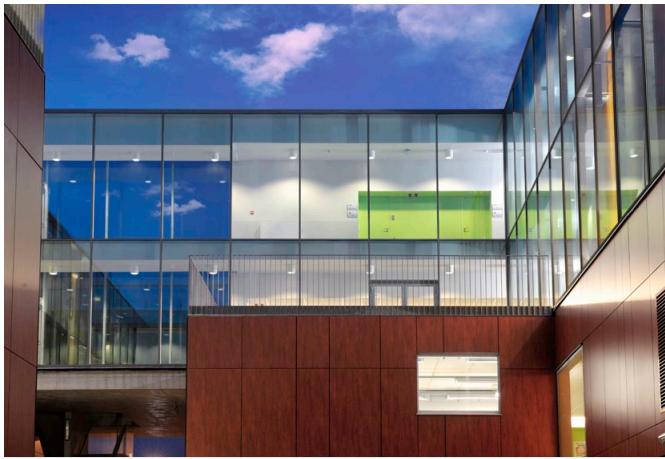
De intenties van Stad Gent om de Bargiekaai en Elyseese Velden (de achterzijde van de scholencampus) verkeersarm te maken en een meer leefbare en groene woonomgeving te creëren, werden in rekening gebracht in het ontwerp. Langs de zuidzijde van de campus bevond zich de vroegere Waldam. Deze waterloop lag parallel aan de Begijnhoflaan en maakte de verbinding tussen de Lieve en de Coupure. Stad Gent beoogt het Griendeplein en de Bargiekaai te verbinden met een wandelpad en op langere termijn het terug openmaken van de waterloop.

Om zoveel mogelijk open ruimte te vrijwaren is geopteerd voor een zeer compact gebouw van vier bouwlagen hoog. De minimale terreinbezetting van het gebouw zorgt dat er nog reserveruimte is, voor eventuele latere uitbreidingen, maar ook voor voldoende groen en open ruimte. Het gebouw staat ietwat teruggetrokken ten opzichte van de straat en sluit niet aan op de bestaande gebouwen.

Door de vorm en de textuur van het gebouw krijgt het een autonoom karakter, waarmee het zich inschakelt in een reeks van solitaire gebouwen (het gerechtshof, de woontorens GMH, de restanten van de textiel fabriek, enz) die de buitenoever van de vroegere stadsomwalling volgen. De toegangen tot de campus zijn georganiseerd zowel langs de Bargiekaai als langs het Griendeplein.

De eerste toegang verloopt via een afsluitbaar hekwerk tussen nieuwbouw en het bestaande gebouw langs de Gebroeders De Smetstraat. Langs hier worden ca. 220 parkeerplaatsen bereikt die achter en onder het gebouw gesitueerd zijn. Een tweede toegang 'Griendeplein' verloopt via een acht meter brede "binnenstraat" die dwars door het gebouw loopt en gereserveerd wordt voor voetgangers en fietsers. Dit pad leidt in eerste instantie naar het centrale binnenplein vanwaar de verschillende toegangen tot de hogeschoolgebouwen bereikt worden.

Het programma bestaat uit leslokalen en labo's, administratieve ruimten, circulatieruimten, sanitaire en technische lokalen. Zij werden gegroepeerd volgens afdeling en verdeeld over vier bouwlagen.



Het compacte 'monovolume' wordt in twee gesneden door een 'binnenstraat' die naar een centrale patio leidt. Door de buitenvlakken een uniforme gevelbehandeling te geven in een ruw solide materiaal (verzinkte staalroosters), en de binnenvlakken, uitgevend op de binnenstraat, een contrasterende gevelafwerking (fineerhouten plaatmateriaal), komt het tweeledig volume over als één gebouw. De grote diversiteit aan gevraagde lokalen (burelen, leslokalen, leslabo's van enkele en dubbele hoogte) resulteren in een even grote diversiteit aan raamopeningen, technische voorzieningen, enz.

De transparante roosters waarin openingen werden gemaakt op een sobere en gecontroleerde manier, bedekken een tweede gevelwand, waarin op een meer toevallige manier uitsnijdingen gemaakt zijn volgens de behoeften van de achterliggende functies. Hierdoor kan deze solide structuur op termijn aangepast of heringedeeld worden of zelfs volledig herbestemd worden in functie van nieuwe (licht)behoefes.



zicht op gevels binneplein - binnenstraat - laboratoria - gevel straatzijde
fotografie: Serge Brison i.o.v. Axioma nv

