



foto Abscis Architecten

K-DIENST PSYCHIATRISCH CENTRUM SLEIDINGE (FASE 2)

- nieuwbouwproject van een volwaardige autonome jongerencampus voor de intensieve behandelingseenheid K-dienst (Kinderdienst) voor jongeren van 12 tot 18 jaar met een zeer ernstige deregulatie
- FASE 1: verbouwing bestaande Zusterhuis met therapeutische en sociale ruimtes (binnenplein, klaslokalen en muzieklokaal) met kantoren
Studie: 2010 - 2011
Realisatie: 2012 - 2013
- FASE 2: nieuwbouw K-Dienst bestaande uit twee leefgroepen (Yidam & Yügen) met dag- en nachtgedeelte, ondersteunende functies en bijhorende omgevingswerken met recreatiestrook
Studie: 2017 - 2021
Realisatie: oktober 2023 - januari 2026
- opdracht met toepassing van de wet op de overheidsopdrachten

OPDRACHTGEVER

Psychiatrisch Centrum
Gent-Sleidinge vzw

ARCHITECT

Abscis Architecten

STUDIEBUREAU STABILITEIT

Provoost engineering

STUDIEBUREAU TECHNIEKEN

Sweco

AANNEMER

TM Everaert-Cooreman - Wycor nv

ONDERAANNEMER HOUTBOUW

TM Everaert-Cooreman - Wycor nv
Declair Houtconstructies

LIGGING

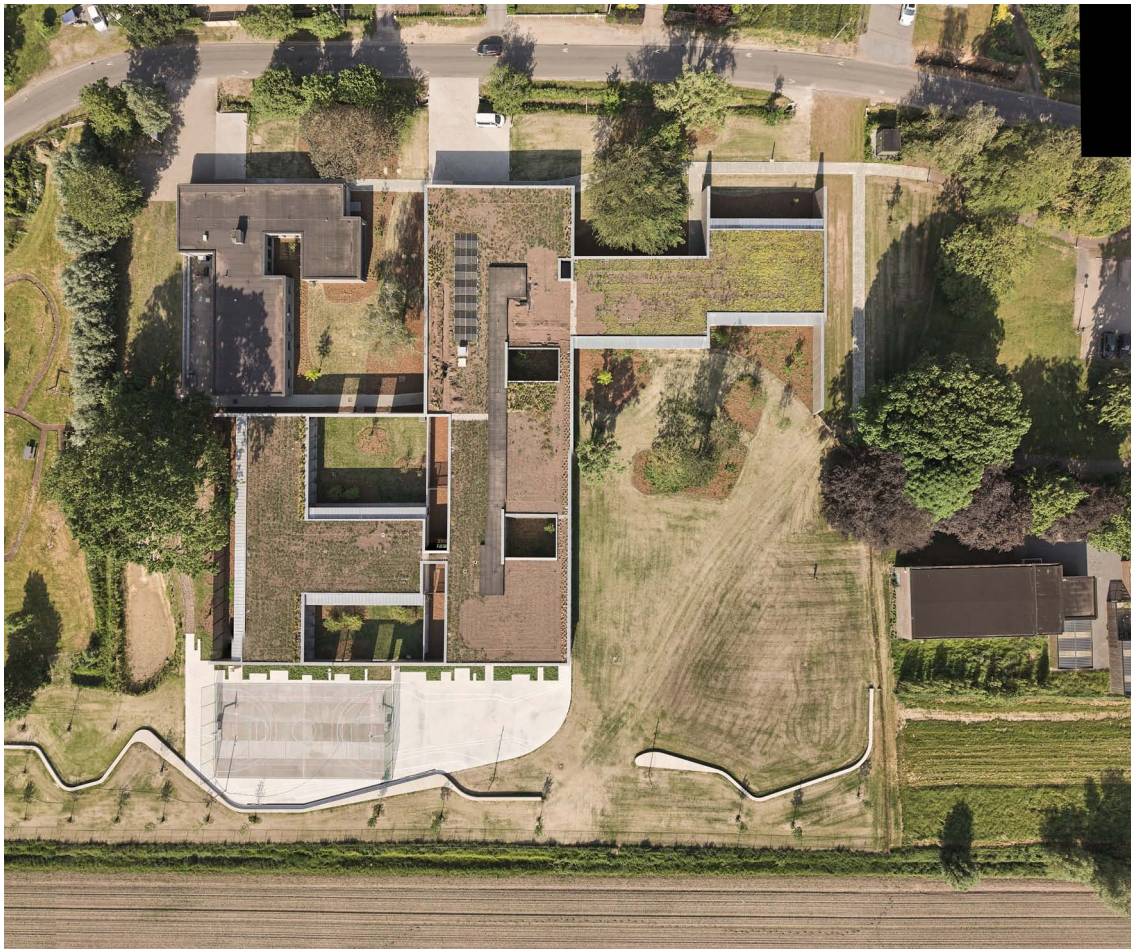
Langendam 1b
9940 SLEIDINGE

BRUTO OPPERVLAKTE

3 454 m² (gebouwen) en
10 000 m² (terreinen)

KOSTPRIJS FASE 2

€ 8 196 518 (excl.btw en ereloon)



K-DIENST PSYCHIATRISCH CENTRUM SLEIDINGE

Het perceel van de site Mater Dei van het Psychiatrisch Centrum PCGS te Sleidinge bevat een parktuin en is omgeven door groen en landerijen. Naast diverse afdelingen voor volwassenen is hier ook het 'Zusterhuis' gesitueerd dat administratie en therapievoorzieningen voor jongeren huisvest.

Het nieuwbouwproject Yidam & Yügen vormt samen met het Zusterhuis, de kinderboerderij en een recreatiestrook voor sport, spel en ontspanning een volwaardige autonome jongeren-campus. De huidige leefgroepen voor jongeren zijn momenteel verspreid ondergebracht tussen afdelingen voor volwassenen

Yidam is een beveiligde afdeling voor meisjes tussen 12 en 18 jaar en biedt een intensieve behandeling. Yügen is een gemengde open afdeling voor jongeren tussen 12 en 18 jaar en biedt een behandeling op maat met diverse schakelmogelijkheden tussen dag- en/of nachtverblijf.

In het nieuwe architecturaal concept wordt aan beide afdelingen een specifieke infrastructuur aangeboden, duidelijk afgescheiden en afgestemd op het open of veilig karakter van de afdeling, maar toch aan elkaar gekoppeld via (binnen)ruimten die gemeenschappelijk gebruikt kunnen worden. Ook de nieuwe buitenruimtes worden gedeeld door beide afdelingen en zijn afgescheiden van de voorzieningen voor de volwassenenpsychiatrie.

Het gebouw werd, omwille van de functionaliteit maar ook omwille van de relatie met de omgeving en naar analogie met

het Zusterhuis, opgetrokken uit één bouwlaag. Het werd rond het Zusterhuis gebouwd waarmee het functioneel verbonden is. Tussen beide gebouwen ontstaat zo een nieuwe centrale toegang met plein, waar de inkom en het onthaal van de K-Dienst worden gesitueerd. Hier vertrekt ook een pad naar de nieuwe kinderboerderij.

De open afdeling Yügen werd als verblijf ingeplant vooraan op het terrein, evenwijdig met de toegangsweg. Het werd als open huis opgetrokken tussen het centrale volume en een massieve gesloten tuinwand die de grens vormt van de volwassenencampus. Deze unit bestaat uit een afzonderlijke dag- en nachtzone en wordt aangevuld met aparte ruimte, specifiek voor de dagbewoners. Het verblijf ligt in het park en sluit open aan op de bijhorende lokalen in het centraal volume. Yügen heeft naast de specifieke lokalen voor dag en nacht een extra comfortroom en afgezonderde prikkelarme tatami-ruimte. De nachtzone is ingeplant in een groene contour van hogere grassen.

De beveiligde afdeling Yidam, ligt dieper, achteraan op het terrein. De leefruimtes liggen midden in de private binnentuin waar ze optimaal mee verbonden zijn. De tuinmuren zijn partieel transparant waardoor ze zicht geven op het achterliggend landschap. De daglokalen liggen tussen de 'slaapvleugel' en het centrale bouwblok. Consultatieruimtes, de afzonderingszone, de rooming-in en het badhuis worden geflankeerd door een groene strook die van de binnentuin wordt afgeschermd door een lage fijne tuinmuur. Al deze lokalen kregen een voortuintje.



De bestaande tuin en kinderboerderij werden aangevuld met een groene strook voor recreatie. Deze strook vormt een buffer tussen de jongerencampus en de ruime omgeving. De groene recreatiestrook werd ontwikkeld rond een levenslijn, een organische 'draad' die het verhaal brengt van een levensloop - gematerialiseerd door een lineair betonnen sculptuur die afwisselend zitbank is of pad wordt. Het terrein werd verder ingericht met een sportveld voor diverse activiteiten. De levensloop deint in het noorden uit en vloeit over in een boomgaard die aansluiting vindt met de kinderboerderij.



inplantingsplan van de site - Abscis Architecten

